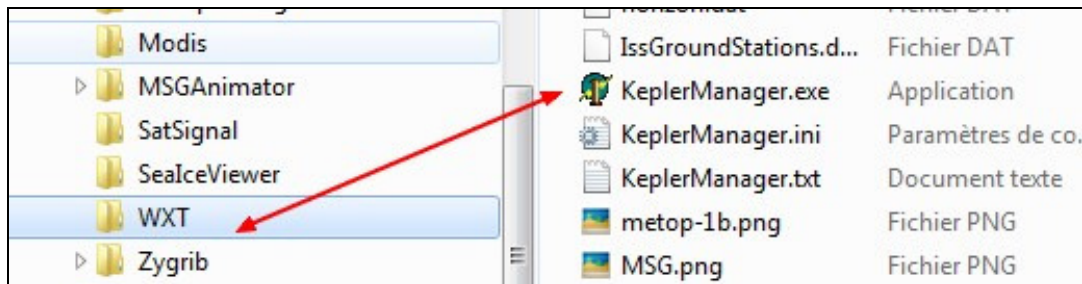


Logiciels D. TAYLOR et Eléments kepleriens

Pour ceux qui enragent de ne pas trouver les frontières en bonne place sur les images satellites ou tout simplement pour répondre à quelques interrogations je livre ci-après la façon dont j'ai configuré mon propre système.

1 - Télécharger chez D. Taylor le logiciel "Kepler Manager" et le placer dans le même répertoire que WX Track.



2 - Aller à l'adresse suivante :

<http://www.space-track.org/perl/login.pl>

et procéder à l'inscription (gratuite)

Registered User Login

Users with a established account select this option to access the website. By logging in to the site, you accept and agree to the terms the [User Agreement](#)

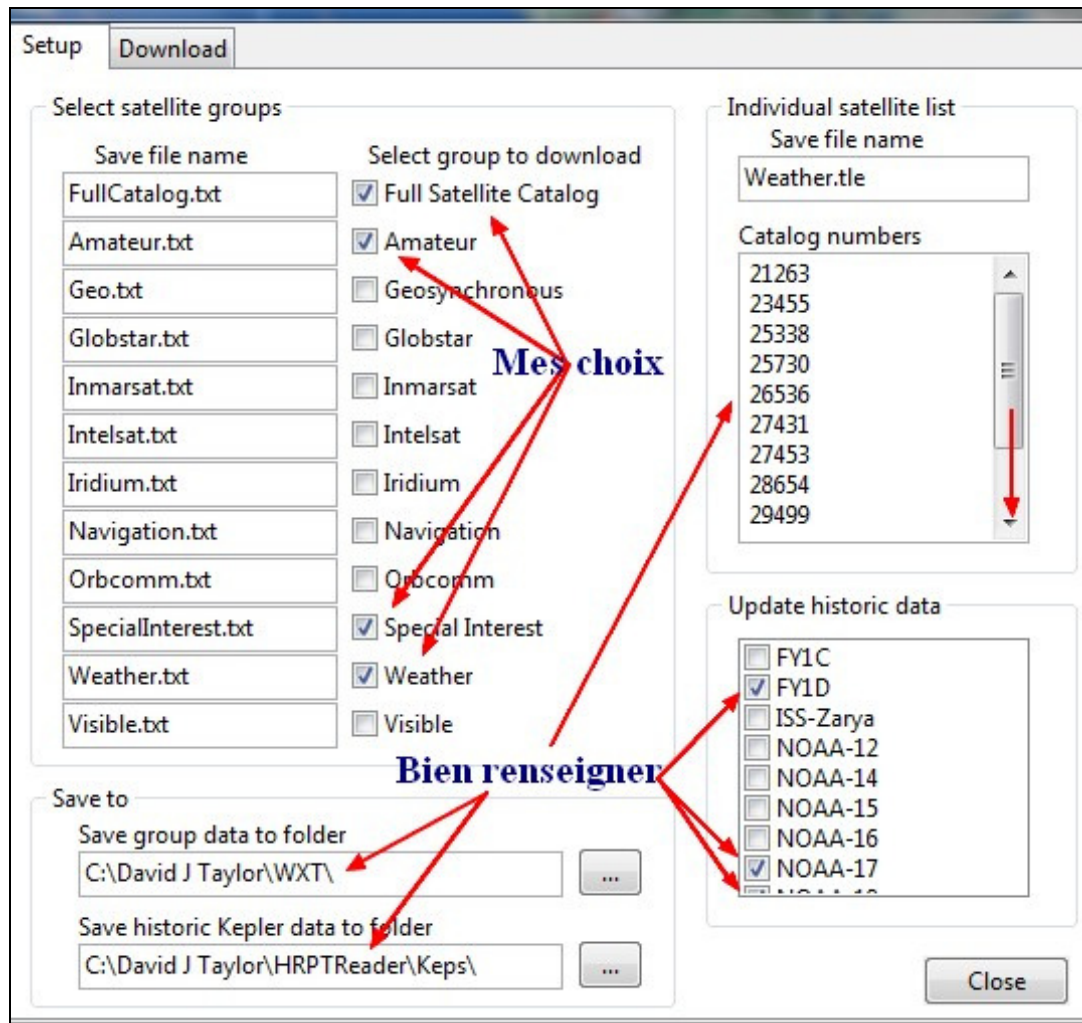
Username	<input type="text" value="Renseigner"/>
Password	<input type="text" value="Renseigner"/>

Ces mêmes renseignements seront à reprendre dans le Setup de Kepler Manager

3 - Ouvrir "Kepler Manager et configurer l'onglet "Setup" en renseignant l'espace « [Space-Track login](#) »

[Username](#) et [Password](#) sont ceux choisis lors de l'inscription sur "Space-Track".

4 - Passer à l'onglet "Download" et le configurer selon ses choix :



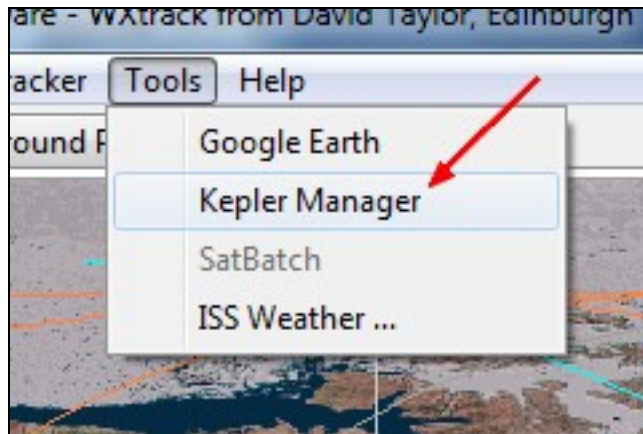
Les "Catalog numbers" sont les nombres de cinq chiffres qui figurent en tête (sans la lettre) des éléments sur 2 lignes :

```
NOAA 19
1 33591U 09005A 09095.69536246 +.00000357 +00000-0 +22266-3
0 00604
```

Pour information voici la liste de ceux de ma configuration actuelle :
21263 ; 23455 ; 25338 ; 25730 ; 26536 ; 27431 ; 27453 ; 28654 ; 29499 ; 33591 ; 35865

Ne pas oublier de cocher la case figurant devant chaque satellite dont l'historique doit être mis à jour.

5 - Quitter « Kepler Manager » et ouvrir « WxTrack ». Dans la liste des "Tools" devrait figurer "Kepler Manager", comme ceci :

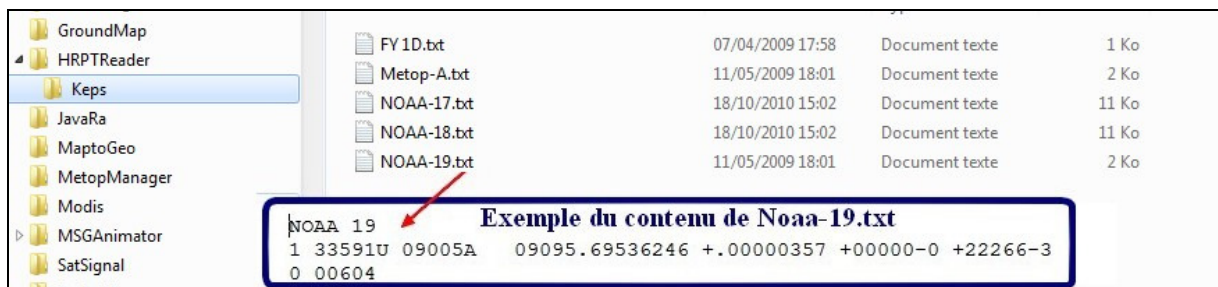


Lancez-le maintenant.

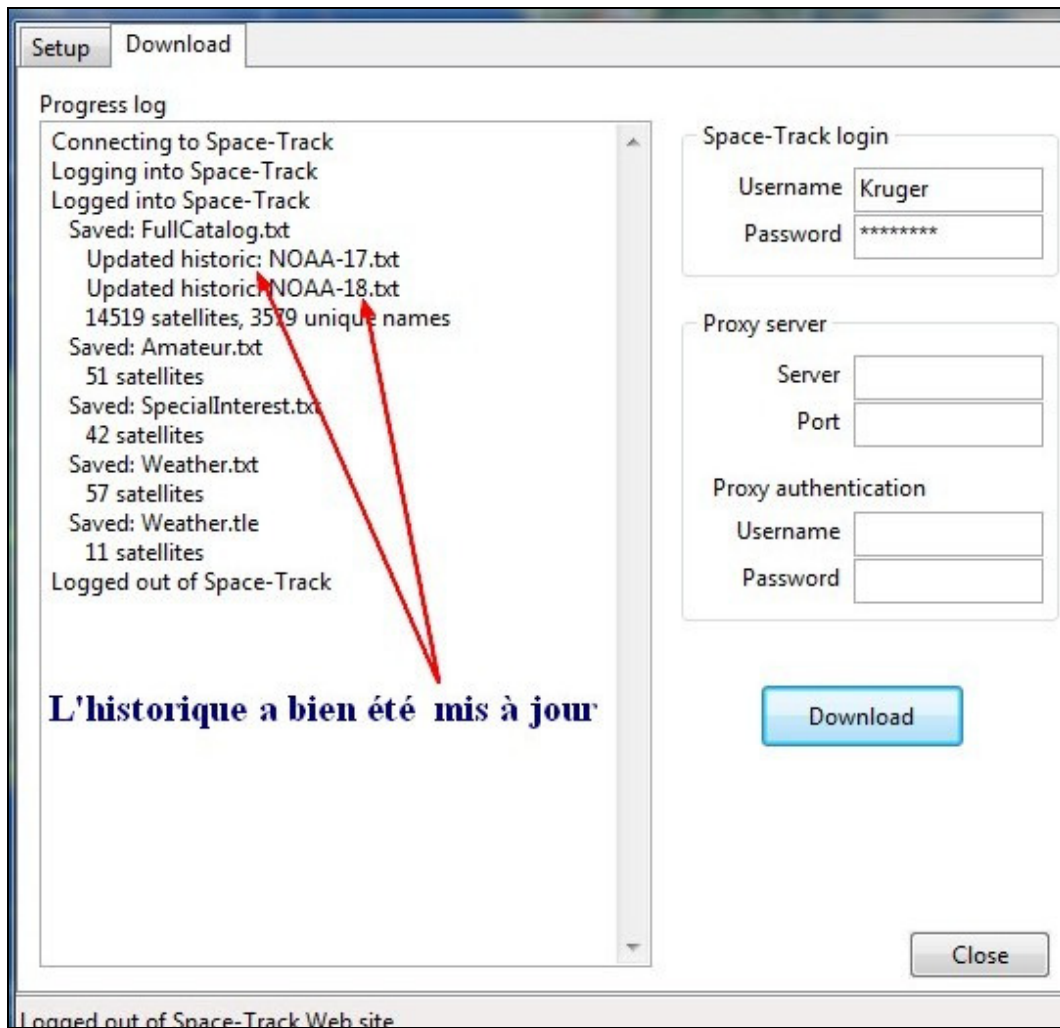
6 - Cliquer sur "[Download](#)". Le téléchargement se fait automatiquement.

7 – Dans le répertoire contenant « HRPT Reader » créer un sous-répertoire nommé « Keps ». Dans ce répertoire placer autant de fichiers « .txt » que de satellites dont l'historique est souhaité (onglet « [Setup](#) » de Kepler Manager cadre « [Update historic data](#) »). Ces fichiers sont à créer avec le bloc notes et contiennent le titre du satellite et les deux lignes de données présentes dans le fichier des éléments qui se trouve dans le répertoire de WxTrack (chez moi « [weather.txt](#) »)

Prendre bien soin de respecter le titre des fichiers comme ci-dessous avec majuscules et tiret, par exemple « NOAA-19.txt » comme dans l'image ci-dessous :



8 – Relancer Kepler Manager et télécharger à nouveau les éléments. Vérifier maintenant **avant** de cliquer sur "[Close](#)" que l'historique a bien été mis à jour :



Normalement, si toutes ces étapes ont bien été suivies, les éléments sont à jour ainsi que les historiques des satellites choisis et dans les logiciels de Mr D. Taylor les frontières devraient figurer en bonne place.

Bonne chance.
Très cordialement.
Gérard Kruger
F6BEK